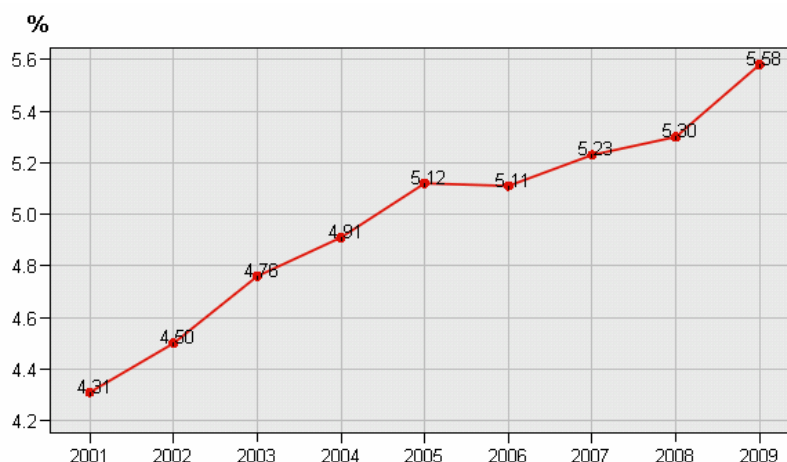


Crisis doet arbeiders minder en bedienden meer verzuimen

Brussel, 19 april 2010. - Recent onderzoek door Securex, internationale speler in HR-dienstverlening, toont aan dat het ziekteverzuimpercentage van Belgische werknemers in 2009 met 5,28% gestegen is¹. Daarmee wordt de continue stijging sinds 2001 voortgezet. De totale kost van het ziekteverzuim steeg lichtjes tot € 10,7 miljard (€ 10,5 miljard in 2008). Opmerkelijk is wel dat de stijging van de verzuimkost van de bedienden volledig gecompenseerd wordt door de daling bij de arbeiders.

Figuur 1: Totaal ziekteverzuimpercentage volgens kalenderjaar



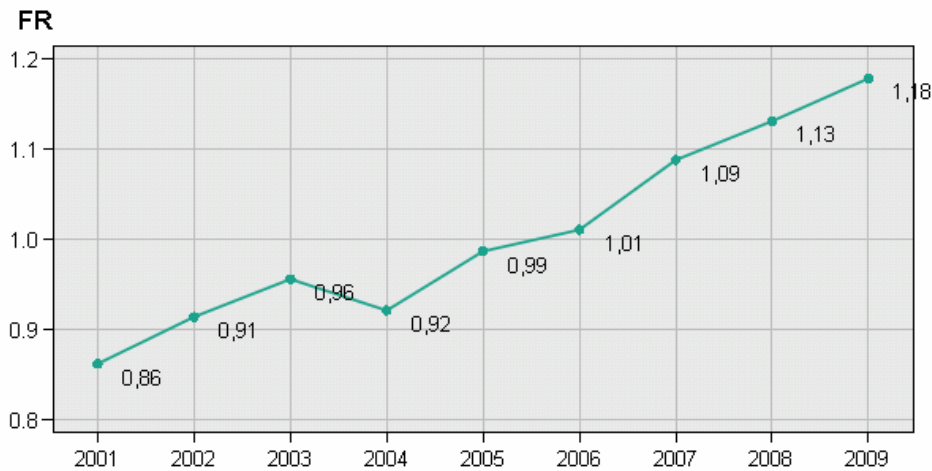
Uit de Securex-studie blijkt dat het totale **ziekterpercentage²** in 2009 (**5,58%**) fors stijgt t.o.v. 2008 (5,30%). Ook de **frequentie³ van het ziekteverzuim** steeg in 2009 opnieuw. Belgische werknemers meldden zich in 2009 **vaker** ziek dan in 2008 en deden dit sinds 2004 elk jaar frequenter. Gemiddeld was een Belgische werknemer in 2009 **1,18 keer** afwezig wegens ziekte, wat een stijging met **4,42%** betekent in vergelijking met 2008. Wetende dat 1 op 2 werknemers minstens eenmaal verzuimde (49,52% versus 48,35% in 2008), betekent dit dat **50 verzuimende werknemers** voor **118 afwezigheden** zorgen!

¹ Deze studie werd uitgevoerd door Securex HR Research & Measurement, op basis van een representatieve steekproef van 25.084 werkgevers en 251.090 werknemers uit de privé-sector. De steekproef is representatief voor de bedrijfsgrootte en de regio van de werkgevers enerzijds en voor het statuut, het geslacht, de leeftijd en het werkregime van de werknemers anderzijds. De regionale verdeling werd voor elke provincie gecorrigeerd door een specifieke wegingsfactor. Deze gegevens zijn afkomstig van het Sociaal Secretariaat van Securex.

² Het totale ziekteverzuimpercentage is het totaal aantal werkdagen op 100 dat niet werd gepresteerd wegens ziekte of privé-ongeval.

³ De frequentie van het ziekteverzuim is het gemiddelde aantal ziektemeldingen per werknemer.

Figuur 2: Frequentie volgens kalenderjaar



Het korte ziekteverzuim stabiliseerde⁴. In 2009 waren Belgische werknemers dus langer **én** frequenter ziek dan het voorgaande jaar.

Bedrijven met veel bedienden zijn het zwaarst getroffen

Er is een markant verschil in de evolutie van de verzuimkosten tussen arbeiders en bedienden: de totale **kost** van het ziekteverzuim voor **bedienden steeg** nog sterker dan in 2008 (+ **11,53%** t.o.v. + 10,24% vorig jaar) en deze voor **arbeiders daalde voor het eerst en wel met 10,31%**.

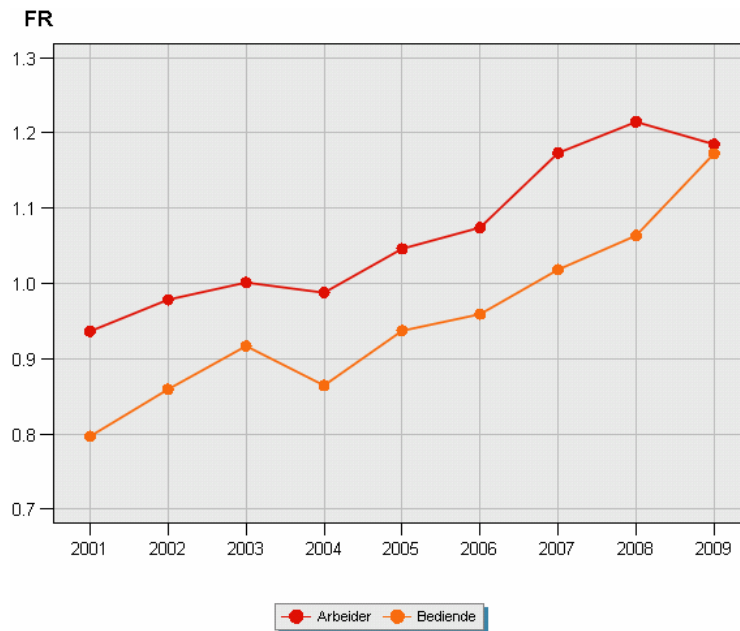
Deze terugval van de kost van het ziekteverzuim bij arbeiders (van **€ 4,58 miljard** naar **€ 4,10 miljard**) kan verklaard worden door het gedaalde aantal in België werkzame arbeiders, de daling van hun korte verzuim (- 3,66% t.o.v. 2008) en de daling van de frequentie van hun ziekteverzuim (- 2,48% t.o.v. 2008) bij stabiel gebleven lonen.

De stijging bij de bedienden van **€ 5,93 miljard** naar **€ 6,56 miljard** kan verklaard worden door de federale crisismaatregelen voor tijdskrediet en deeltijds werk waarbij bedienden hun werkdruk zagen stijgen. In tegenstelling tot arbeiders worden afwezige bedienden meestal niet door extra krachten vervangen. Door deze werkdrukverhoging gingen bedienden frequenter (+ 10,38% t.o.v. 2008) en meer kort verzuimen (+ 11,36% t.o.v. 2008). Samen met een stabiel gebleven tewerkstellingsgraad en stabiele lonen, leidde dit tot een gevoelige stijging van de verzuimkost.

⁴ Het korte ziekteverzuim is het percentage ziekteverzuim tijdens de eerste maand van elke afwezigheid. De evolutie van 2,19% naar 2,26% was niet statistisch significant.

Nog een opmerkelijk verschil tussen arbeiders en bedienden is de evolutie van de frequentie van ziekteverzuim. Bij de arbeiders daalde de frequentie met 2,48%, terwijl die bij de bedienden steeg met 10,38% t.o.v. 2008. Dit heeft ertoe geleid dat in 2009 arbeiders en bedienden voor het eerst even frequent afwezig waren (gemiddeld 1,18 keer per jaar).

Figuur 3: Frequentie volgens statuut en kalenderjaar



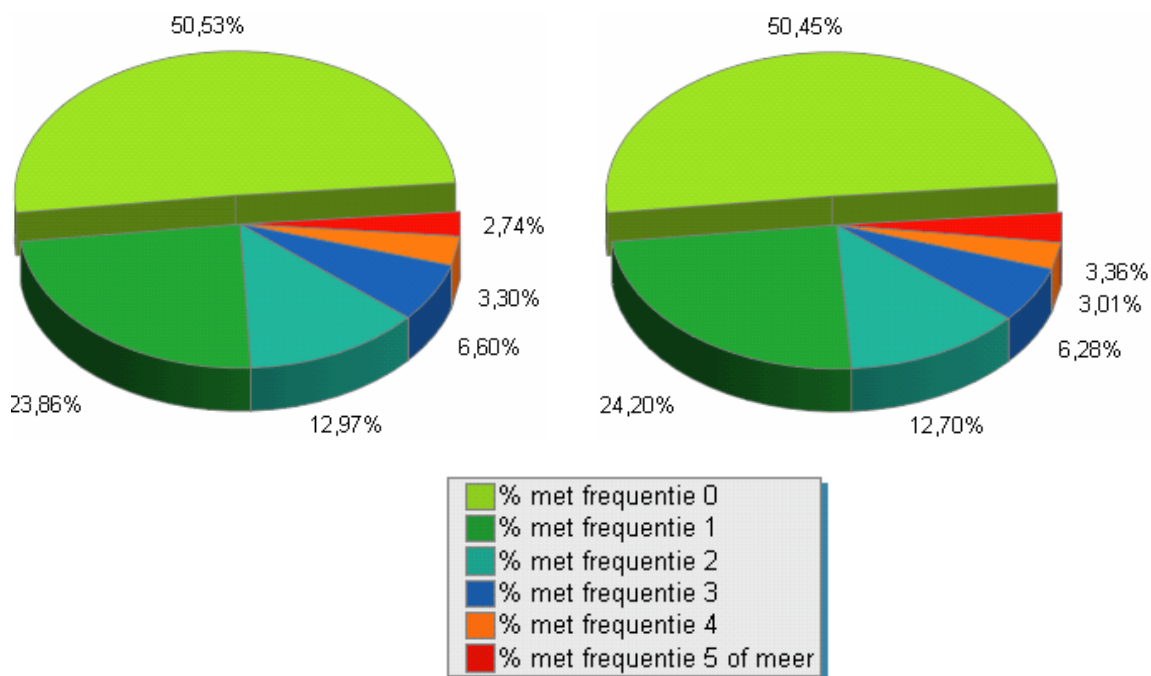
Blijkbaar heeft de arbeider meer angst zijn job te verliezen en past hij zijn verzuimgedrag aan, terwijl de bediende het moeilijk heeft om de hogere druk te verwerken, met een hoger verzuim als gevolg.

Slechts de helft van de Belgische werknemers meldde zich nooit ziek in 2009. Ruim een kwart was twee keer of meer afwezig.

In 2009 is het aandeel werknemers dat zich in een kalenderjaar geen enkele keer ziek meldt opnieuw gedaald (met 2,86%) en bereikt nog amper 50,48%. Het onderscheid tussen arbeiders en bedienden is verwaarloosbaar.

Stilaan flirten we met de drempel van de 50% onder dewelke we kunnen spreken van een verzuimcultuur. Een verzuimcultuur heeft als kenmerk dat ziekteverzuim binnen de onderneming als normaal en geaccepteerd wordt beschouwd. Eenmaal die drempel bereikt, kost het heel veel moeite om de situatie terug om te keren. Een onmiddellijke aanpak om erger te voorkomen is in deze situatie sterk aan te raden.

Figuur 4: Aandeel arbeiders (grafiek 1) en bedienden (grafiek 2) volgens frequentie van het ziekteverzuim



Het aandeel werknemers dat zich in 2009 twee keer of meer ziek meldde is opgelopen tot 25,4% (+ 4,65% t.o.v. 2008). Ook deze evolutie wijst op het ontstaan van een verzuimcultuur.

Belgische werknemer blijft thuis tot het einde van de week

Bijna één derde (30,33%) van alle afwezigheden duurt tot het einde van de week, ongeacht de dag van de ziektemelding. Hiervoor zijn twee mogelijke verklaringen:

- de artsen geven – en werknemers vragen - gemakkelijk een certificaat tot het einde van de week;
- werknemers zijn niet geneigd om het werk te hervatten vooraleer het certificaat is verstreken.

Bedienden nemen massaal baaldag op maandag of vrijdag

Ziektemeldingen worden nog steeds het meest frequent op een maandag gedaan (**31,53%**) en gelden in 22,34% van de gevallen slechts voor één dag. Opmerkelijk is dat vooral bedienden vaak een "baaldag" nemen op maandag (6,66% t.o.v. 3,34% bij de arbeiders) of vrijdag (6,30% t.o.v. 4,37% bij de arbeiders).

Meest getroffen regio's

Waalse werknemers verzuimden in 2009 eerder lang (totaal ziekteverzuimpercentage 6,45%) en Vlaamse werknemers eerder frequent (1,26 keer in 2009).

- De provincies **Luik** en **Henegouwen** kennen de hoogste totale verzuimpercentages (respectievelijk **7,33%** en **6,72%**).
- **Limburg**, **Antwerpen** en **Vlaams Brabant** daarentegen kennen de hoogste frequenties (respectievelijk **1,42**; **1,37** en **1,3**).

Meest getroffen sectoren

Het totale ziekteverzuimpercentage is het hoogst voor schoonmaak- en ontsmettingsondernemingen (13,36%), beschutte werkplaatsen (12,56%), recyclagebedrijven (12,51%), het vrij onderwijs (11,97%) en ceramiekbedrijven (11,33%).

Op het vlak van de frequentie van het ziekteverzuim staan beschutte werkplaatsen (frequentie van 2,37) op de eerste plaats vóór uitzendarbeid (2,22), gezins- en bejaardenhelpsters (2,22), de glasindustrie (1,81) en de bank- en verzekeringssector (1,64 en 1,54).

De Securex-studie brengt ook nieuwe cijfers aan het licht

Het langdurige ziekteverzuim zowel als de frequentie van het ziekteverzuim is het hoogst voor werknemers met een **contract van onbepaalde duur** (totaal ziekteverzuimpercentage **5,82%** en frequentie **1,20**) en het laagst voor werknemers met een contract van bepaalde duur (totaal percentage **2,79%** en frequentie **1,14**).

Werknemers die **nacht- of ploegenarbeid** verrichten, verzuimen frequenter en minder langdurig dan werknemers die niet in ploegen werken (totaal ziekteverzuimpercentage **2,85%** en frequentie **1,38**). Dit wil niet zeggen dat ploegwerk bevorderlijk is voor de gezondheid. Hier speelt waarschijnlijk een "healthy worker-effect". Enkel de gezonde werknemers blijven op oudere leeftijd werken en bij ploegwerkers is dit aandeel kleiner.

Jan Vandemoortele, Business Unit Director van Securex Health & Safety:

"Het ziekteverzuim stijgt met bijna 30% op 8 jaar tijd! Dit is een evolutie die onze bedrijven maar ook ons socialezekerheidsstelsel handenvol geld kost.

Dat het tijd is om er nu iets aan te doen, concluderen wij uit het feit dat nog amper de helft van de werknemers zich nooit ziek heeft gemeld in 2009. Het gevaar voor verzuimcultuur loert om de hoek!

Een verzuimcultuur ombuigen kost veel meer moeite dan de inspanningen om nu op een positieve en constructieve manier een beleid uit te werken met alle stakeholders binnen de onderneming.

Het is vooral aan te bevelen om dit op een gestructureerde en geïntegreerde manier aan te pakken want absentieïsme is zoveel meer dan afwezigheid wegens ziekte."

Securex

Securex biedt specifieke expertise, advies en innovatieve oplossingen in alle domeinen van het beheer van het menselijk kapitaal. Tot zijn klantenportfolio behoren particulieren, starters en zelfstandigen, maar ook kleine, middelgrote en grote ondernemingen.

In 2009 herpositioneerde Securex zijn merk, met een vernieuwd logo, de baseline 'human capital matters' en 6 kerncompetenties: HR Services, Health & Safety, HR Insurance, HR Consulting, Social Admin en HR Research. Securex biedt een brede waaier aan producten en diensten, gaande van een ziekenfonds voor particulieren, loonadministratie en aangepaste verzekeringsproducten tot en met specifiek advies inzake rekrutering, health & safety, talent management en personeelsonderzoek voor zelfstandigen en bedrijven.

Securex behaalde in 2009 een omzet van 226 miljoen euro. In België telt Securex 1.500 medewerkers verdeeld over 26 regionale kantoren. Zij verzorgen de dienstverlening voor meer dan 150.000 particulieren en bedrijven, voor meer dan 110.000 zelfstandigen en voor 5.400 bevoorrechte partner-boekhouders, -makelaars en -accountants. Securex is eveneens actief in Luxemburg en Frankrijk.

Onze experts in **HR Research** ontwikkelen en hanteren kwalitatief hoogstaande en wetenschappelijk gevalideerde meetmodellen waarmee ze motivatie, retentie, stress, cultuurverschillen, verzuim,... in organisaties kunnen objectiveren. Na deze grondige analyse, kunnen wij oplossingen op maat implementeren en evalueren.

Perscontacten

Securex

Herman Vyverman - Director Public Affairs
Tel. 02 729 92 18 - E-mail: herman.vyverman@securex.be

Elise Beerens - Press Relations
Tel. 02 729 92 78 - E-mail: elise.beerens@securex.be

Thierry Constant - Group Communication Manager
Tel. 02 729 94 11 - E-mail: thierry.constant@securex.be

Genèvestraat 4
1140 Brussel

Interel Belgium

Isabelle Roels & Stéphanie Deleul
Tervurenlaan 402 - 1150 Brussel
Tel. 02 761 66 30 - E-mail: isabelle.roels@interel.be